



naše značka  
5003106688

vyřizuje  
Miloš Vávra

e-mail  
technici@gasnet.cz

datum  
23.07.2024

ÚDRŽBA SILNIC Královéhradeckého kraje a.s.  
Kutnohorská 59/23  
50004 Hradec Králové

Věc:

**III/2864 a III/2861 Těšín - Radim - kř. s I/16 Na Špici, II. etapa - 1. a 3. část**

K.ú. - p.č.: Dřevěnice

Stavebník: ÚDRŽBA SILNIC Královéhradeckého kraje a.s., Kutnohorská 59/23, 50004 Hradec Králové

Účel stanoviska: Povolení stavby - stavební režim (ÚR+SP)

\*\*\*\*\*

**UPOZORNĚNÍ:**

Vaše stavba byla zařazena do režimu se zvýšeným dozorem nad stavební činností v ochranném a bezpečnostním pásmu PZ. Důkladně se prosím seznamte s obsahem stanoviska, proveďte oznámení o zahájení stavební činnosti, objednejte si vytyčení a postupujte podle pokynů uvedených ve stanovisku.

Společnost GasNet s.r.o. požaduje přizvat ke kontrole provedení stavební činnosti a zda nedošlo k poškození majetku společnosti. Pokud nedojde ke splnění těchto povinností bude společnost GasNet s.r.o. nucena zahájit řízení o narušení ochranného pásma PZ a nebude souhlasit s užíváním Vaší stavby.

\*\*\*\*\*

Stanovisko odboru EPZ – VTL (Daniel Běle):

**V ZÁJMOVÉM ÚZEMÍ SE NACHÁZÍ TATO PLYNÁRENSKÁ ZAŘÍZENÍ A PLYNOVODNÍ PŘÍPOJKY:**

VTL PLYNOVOD DN 300  
VTL PLYNOVOD DN 80  
VTL REGULAČNÍ STANICE DŘEVĚNICE (RS)  
KABELOVÁ PŘÍPOJKA NN pro RS

Je proto nutné činnosti v této lokalitě řešit dle zákona č. 469/2023 Sb., TPG 700 03, TPG 702 04, TPG 605 02 a ČSN EN 1594.

Ochranné pásmo VTL plynovodů je 4 m naobě strany od potrubí

Ochranné pásmo technologických objektů (RS) je 4 m od půdorysu objektu na každou stranu

Ochranné pásmo podzemního kabelového vedení do napětí 110 kV včetně a vedení řídicí a zabezpečovací techniky je 1 m na obě strany od krajního kabelu

Bezpečnostní pásmo VTL plynovodu DN 300 je 40 m na obě strany od potrubí

Bezpečnostní pásmo VTL plynovodu DN 80 je 15 m na obě strany od potrubí

Bezpečnostní pásmo technologických objektů (RS) od 4 do 40 barů včetně je 10 m od půdorysu objektu na každou stranu

Při realizaci stavby "III/2864 a III/2861 Těšín - Radim - kř. s I/16 Na Špici, II. etapa - 1. a 3. část" budou dodrženy tyto podmínky:

- před zahájením zemních prací požadujeme plynárenské zařízení vytyčit, viditelně ho vyznačit a v místě střetu si nechat orientačně určit jeho krytí;
- požadujeme veškeré zemní práce v ochranném pásmu plynárenského zařízení provádět výhradně ručním způsobem;
- nepoškodit nadzemní části VTL plynovodu (orientační sloupek, čístačka, propojovací objekt, kontrolní měřicí vývod atd.);

**GasNet Služby, s.r.o.**

Plynárenská 499/1 · Zábřovice · 602 00 Brno · T 555 90 10 10 · www.gasnet.cz

IČ: 27935311 · DIČ: CZ27935311

**Zápis do obchodního rejstříku:** Krajský soud v Brně, sp. zn. C 57165, dne 26. 7. 2007

**Certificate of incorporation:** Regional Court in Brno, ref. number C 57165, on 26th July 2007

Zákaznická linka GasNet 555 90 10 10, info@gasnet.cz, www.gasnet.cz

- VTL plynovod DN 300 kříží silnice III/2861 a III/2864 v ocelové chráničce DN 500 délky cca 33,5 m;
- UPOZORŇUJEME, že v místě konce chráničky, kde je osazena číhačka a propojovací objekt nebo kontrolní měřicí vývod jsou uloženy kabelové rozvody malého napětí, které nesmí být poškozeny!!!
- kabelová přípojka NN je vedena v těsném souběhu s hranicí pozemků p.č. 324/9 a 324/11 v k.ú. Dřevěnice;

- dle předložené projektové dokumentace bude rekonstrukce silnice III/2861 probíhat mimo ochranné pásmo VTL plynovodu DN 300, mimo bezpečnostní pásmo VTL RS a mimo ochranné pásmo kabelové přípojky NN. VTL plynovod, VTL RS a kabelová přípojka NN nebudou stavbou dotčeny;

- dotyk s kabelovým vedením v naší správě řešit v souladu s technickou normou ČSN 73 6005 (prostorové uspořádání sítí technického vybavení);

UPOZORŇUJEME, že kabelová přípojka NN nesmí být poškozena z důvodu ohrožení provozu RS. Zásobování plynárenských zařízení el. energií lze považovat za činnost ve veřejném zájmu, neboť přerušení dodávek do plynárenské soustavy by mělo závažné negativní důsledky. Z tohoto důvodu požadujeme, pokud dojde k poškození el. zařízení souvisejícího s provozem plynárenského zařízení, je dodavatel-investor povinný neprodleně informovat GasNet Služby, s.r.o. - pohotovostní linku tel. 1239 (v tomto případě je nepřetržitá dodávka el. energie nezbytná pro provoz RS).

Při splnění všech výše uvedených podmínek se stavbou "III/2864 a III/2861 Těšín - Radim - kř. s I/16 Na Špici, II. etapa - 1. a 3. část" souhlasíme.

Stanovisko odboru EPZ – STL (Miloš Vávra, mail: milos.vavra@gasnet.cz):

V ZÁJMOVÉM ÚZEMÍ SE NACHÁZÍ TATO PLYNÁRENSKÁ ZAŘÍZENÍ A PLYNOVODNÍ PŘÍPOJKY (dále PZ):

- STL plynovod PE d 90,63 a STL plynovodní přípojky PE d 32

Ochranné pásmo STL plynovodů a přípojek je v zastavěném území obce 1 m na obě strany od potrubí. Ochranné pásmo slouží k zajištění bezpečného a spolehlivého provozu plynárenského zařízení.

V ochranném pásmu plynovodů a přípojek budou veškeré práce prováděny výhradně ručním způsobem. Veškeré stavební práce musí být vykonávány tak, aby v žádném případě nenarušily bezpečný provoz uvedených plynárenských zařízení a plynovodních přípojek.

Pro realizaci stavby rekonstrukce komunikace stanovujeme tyto podmínky:

- Před zahájením stavby bude provedeno vytýčení PZ a zabezpečení všech poklopů na PZ
- Následně budou provedeny ručně kopané sondy za účelem zjištění skutečné hloubky uložení plynovodů a přípojek, které jsou zpravidla umístěny výše než je povrch plynovodu.
- Požadujeme, aby veškeré zemní práce v ochranném pásmu stávajících PZ byly prováděny nejméně 0,4 m nad jejich povrchem.
- Po odtěžení stávající konstrukce komunikace dojde k podstatnému snížení krytí stávajícího PZ.
- Je vyloučeno použití těžké mechanizace (zejména válců s trny, zemních fréz atd.) přímo nad potrubím.
- Při provádění prací je třeba věnovat zvýšenou pozornost a opatrnost u míst s odbočkami, kde navrtávací odbočkový T-kus vyčnívá nad vlastní porubí a mohlo by dojít k jeho utržení.
- Realizací stavby nesmí dojít ke snížení krytí PZ pod hodnotu 1 m.
- Nové uliční vpusti musí být umístěny v minimální vzdálenosti 0,5 m od obrysu stávajícího PZ.
- Dopravní značení musí být umístěno od stávajícího PZ v minimální vzdálenosti 1 m.
- Při vysazování stromů a okrasných dřevin požadujeme dodržet od stávajícího PZ vzdálenost minimálně 1 m na obě strany, měřeno od obrysu kořenového balu k obrysu PZ.
- Zemní a stavební práce v prostoru ochranného pásma PZ, které činí 1 m na každou stranu od půdorysu, budou prováděny výhradně ručním způsobem a s maximální opatrností, nesmí dojít k poškození PZ. Všechny práce musí být vykonávány tak, aby v žádném případě nenarušily bezpečný provoz PZ.
- Po dobu realizace stavby nebude v ochranném pásmu PZ prováděna deponie zeminy, stavebního materiálu a nebude zde umístováno zařízení stavenišť.
- V ochranném pásmu PZ nesmí být umístovány žádné nadzemní stavby, obrysy budov, přístřešků, stožárů, sloupů, pilířů, informačních tabulí, mobiliáře, plotů, opěrných zdí atd. (patky, podezdívky, betonové základy apod.) musí být vzdáleny od obrysu stávajícího PZ min. 1 metr.
- zárubní zeď musí být umístěna mimo trasu stávajících STL plynovodních sítí a jejich ochranných pásem.

V případě, že během stavby bude zjištěno, že není možné provést stavbu bez rizika poškození PZ, bude nutné provést přeložku těchto PZ tak, aby bylo dosaženo požadovaného krytí ve vztahu k nové konstrukci komunikace. Tato úprava bude provedena v souladu se zákonem č. 458/2000 Sb. v platném znění jako přeložka plynárenského zařízení na náklady investora.

Při splnění všech výše uvedených podmínek se stavbou "III/2864 a III/2861 Těšín - Radim - kř. s I/16 Na Špici, II. etapa - 1. a 3. část" souhlasíme.

V rozsahu této stavby souhlasíme s povolením stavby dle zákona 183/2006 Sb. ve znění pozdějších předpisů. Tento souhlas platí pro územní řízení, řízení o územním souhlasu, veřejnoprávní smlouvy pro umístění stavby, zjednodušené územní řízení, ohlášení, stavební řízení, společné územní a stavební řízení, vodoprávní řízení, veřejnoprávní smlouvu o provedení stavby nebo oznámení stavebního záměru s certifikátem autorizovaného inspektora.

---

Pokud se stane stanovisko v době své platnosti součástí rozhodnutí stavebního úřadu (bude citována naše značka stanoviska), prodlužuje se jeho platnost o dobu platnosti rozhodnutí stavebního úřadu.

---

V zájmovém území se mohou nacházet plynárenská zařízení jiných vlastníků či správců, případně i dlouhodobě nefunkční/neprovozovaná plynárenská zařízení bez dostupných informací o jejich poloze a vlastnictví. Plynárenská zařízení a plynovodní přípojky (dále jen PZ) jsou dle ust. § 2925 zákona č. 89/2012 Sb., občanského zákoníku, provozovány jako zařízení zvláště nebezpečná a z tohoto důvodu jsou chráněna ochranným pásmem dle zákona č. 458/2000 Sb. ve znění pozdějších předpisů.

Rozsah ochranného pásma je stanoven v zákoně 458/2000 Sb. ve znění pozdějších předpisů.

Stavební činnosti je možné realizovat pouze při dodržení podmínek stanovených v tomto stanovisku. Nebudou-li tyto podmínky dodrženy, budou stavební činnosti považovány dle § 68 zákona č. 458/2000 Sb. ve znění pozdějších předpisů za činnost bez našeho předchozího souhlasu. Při každé změně projektu nebo stavby (zejména trasy navrhovaných inženýrských sítí) je nutné požádat o nové stanovisko k této změně.

Nedodržení podmínek uvedených v tomto stanovisku zakládá odpovědnost stavebníka za vzniklé škody.

Za stavební činnosti se pro účely tohoto stanoviska považují všechny činnosti prováděné v ochranném pásmu PZ (tzn. bezvýkopové technologie a terénní úpravy) a činnosti mimo ochranné pásmo, pokud by takové činnosti mohly ohrozit bezpečnost a spolehlivost PZ (např. trhací práce, sesuvy půdy, vibrace, apod.).

Případné zřizování stavenišť, skladování materiálů, stavebních strojů apod. bude realizováno mimo ochranné pásmo PZ (není-li ve stanovisku uvedeno jinak).

Při použití nákladních vozidel, stavebních strojů a mechanismů požadujeme zabezpečit případný přejezd přes PZ uložením betonových panelů v místě přejezdu PZ.

#### PŘI REALIZACI STAVBY BUDOU DODRŽENY TYTO PODMÍNKY PRO PROVÁDĚNÍ STAVEBNÍ ČINNOSTI:

(1) Před zahájením stavební činnosti bude provedeno vytyčení trasy a přesné určení uložení PZ. Vytyčení trasy provede příslušná regionální oblast ZDARMA. Formulář a kontakt naleznete na <https://www.gasnet.cz/cs/ds-vytyceni-pz/>, lze využít QR kód, který je uveden v tomto stanovisku. Při podání žádosti uvede žadatel naši značku (číslo jednací) uvedenou v úvodu tohoto stanoviska a sdělí termín zahájení a ukončení stavby. O provedeném vytyčení trasy bude sepsán protokol. Přesné určení uložení PZ (sondou) je povinen provést stavebník na svůj náklad.

**BEZ VYTYČENÍ TRASY A PŘESNÉHO URČENÍ ULOŽENÍ PZ STAVEBNÍKEM NESMÍ BÝT VLASTNÍ STAVEBNÍ ČINNOST ZAHÁJENA. VYTYČENÍ POVAŽUJEME ZA ZAHÁJENÍ STAVEBNÍ ČINNOSTI V OCHRANNÉM A BEZPEČNOSTNÍM PÁSMU PZ. PROTOKOL O VYTYČENÍ MÁ PLATNOST 2 MĚSÍCE.**

(2) Stavebník je povinen stavebnímu podnikateli prokazatelně předat kopii tohoto stanoviska. Převzetí kopie stvrdí stavební podnikatel stavebníkovi svým podpisem a zápisem do stavebního deníku. Pracovníci provádějící stavební činnosti budou prokazatelně seznámeni s polohou PZ, rozsahem ochranného pásma a těmito podmínkami.

(3) Bude dodržena mj. ČSN 73 6005, TPG 702 01, TPG 702 04, TPG 700 03, zákon č. 458/2000 Sb. ve znění pozdějších předpisů, případně další předpisy související s uvedenou stavbou.

(4) Při provádění stavební činnosti v ochranném pásmu PZ vč. přesného určení uložení PZ je stavebník povinen učinit taková opatření, aby nedošlo k poškození PZ nebo ovlivnění jejich bezpečnosti a spolehlivosti provozu. Nebude použito nevhodného nářadí, zemina bude těžena pouze ručně bez použití pneumatických, elektrických, bateriových a motorových nářadí.

(5) V případě použití bezvýkopových technologií (např. protlaku) bude před zahájením stavební činnosti provedeno úplné obnažení PZ v místě křížení na náklady stavebníka. Technologie musí být navržena tak, aby v místě křížení nebo souběhu s PZ byl dostatečný stranový nebo výškový odstup od PZ, který zajistí nepoškození PZ během prací a to s ohledem na použitou bezvýkopovou technologii a všechny její účinky na okolní terén. V případě, že nemůže být tato podmínka dodržena, nesmí být použita bezvýkopová technologie.

(6) Odkrytá PZ budou v průběhu nebo při přerušení stavební činnosti řádně zabezpečena proti jejich poškození.

(7) Poklopy uzávěrů a ostatních armatur na PZ, vč. hlavních uzávěrů plynu (HUP) na odběrném plynovém zařízení udržovat

stále přístupné a funkční po celou dobu trvání stavební činnosti.

(8) Bude zachována hloubka uložení PZ (není-li ve stanovisku uvedeno jinak).

(9) Stavebník je povinen neprodleně oznámit každé i sebemenší poškození PZ (vč. drobných vrypů do PE potrubí, poškození izolace, signalizačního vodiče, výstražné fólie, markeru atd.) na telefon 1239.

(10) Před provedením zásypu výkopu a v průběhu stavby bude provedena kontrola dodržení podmínek stanovených pro stavební činnosti v ochranném pásmu PZ. Povinnost kontroly se vztahuje i na PZ, která nebyla odhalena. Kontrolu provede příslušná regionální oblast (formulář a kontakt naleznete na <https://www.gasnet.cz/cs/ds-vytyceni-pz/>, lze využít QR kód, který je uveden v tomto stanovisku). Při žádosti uvede žadatel naši značku (číslo jednací) uvedenou v úvodu tohoto stanoviska. Kontrolu je třeba objednat min. 5 dnů předem. Předmětem kontroly je také ověření dodržení stanovené odstupové vzdálenosti staveb, které byly povoleny v ochranném a bezpečnostním pásmu PZ.

(11) O provedené kontrole bude sepsán protokol. Bez provedené kontroly nesmí být PZ zasypána. Stavebník je povinen na základě výzvy provozovatele PZ, nebo jeho zástupce doložit průkaznou dokumentaci o nepoškození PZ během výstavby nebo provést na své náklady kontrolní sondy v místě styku stavby s PZ.

(12) Plynárenské zařízení a plynovodní přípojky budou před zásypem výkopu řádně podsypány a obsypány, bude provedeno zhutnění a bude osazena výstražná fólie žluté barvy, to vše v souladu s předpisem provozovatele distribuční soustavy „Zásady pro projektování, výstavbu, rekonstrukce a opravy“, který naleznete na <https://www.gasnet.cz/cs/technicke-dokumenty/> a v souladu s ČSN EN 12007-1-4, TPG 702 01, TPG 702 04.

(13) Neprodleně po skončení stavební činnosti budou řádně osazeny všechny poklopy a nadzemní prvky PZ.

(14) Pokud stavebník nedodrží podmínky stanovené tímto stanoviskem bude činnost stavebníka vyhodnocena provozovatelem PZ jako narušení ochranného nebo bezpečnostního pásma PZ a budou z toho vyvozeny příslušné důsledky.

Platí pouze pro území vyznačené v příloze tohoto stanoviska a to 24 měsíců ode dne jeho vydání.

V případě dotčení pozemku v majetku společnosti GasNet, s.r.o. je třeba dále projednat smluvní vztah k tomuto pozemku. Kontakt na projednání naleznete na adrese [www.gasnet.cz/cs/kontakt-ni-system/](https://www.gasnet.cz/cs/kontakt-ni-system/), činnost "Smluvní vztahy - pozemky a budovy plynárenských zařízení".

Za správnost a úplnost dokumentace předložené s žádostí včetně jejího souladu s platnými předpisy plně zodpovídá její zpracovatel. Stanovisko nenahrazuje případná další stanoviska k jiným částem stavby.

V případě další korespondence nebo jednání (např. změna stavby) uvádějte naši značku - 5003106688 a datum tohoto stanoviska. Kontakty jsou k dispozici na <https://www.gasnet.cz/cs/kontakt-ni-system/>.



GasNet, s.r.o.  
zastoupená společností GasNet Služby, s.r.o., IČ 27935311  
Miloš Vávra  
Technik externích požadavků-Čechy  
Oddělení zpracování ext. požadavků-Čechy



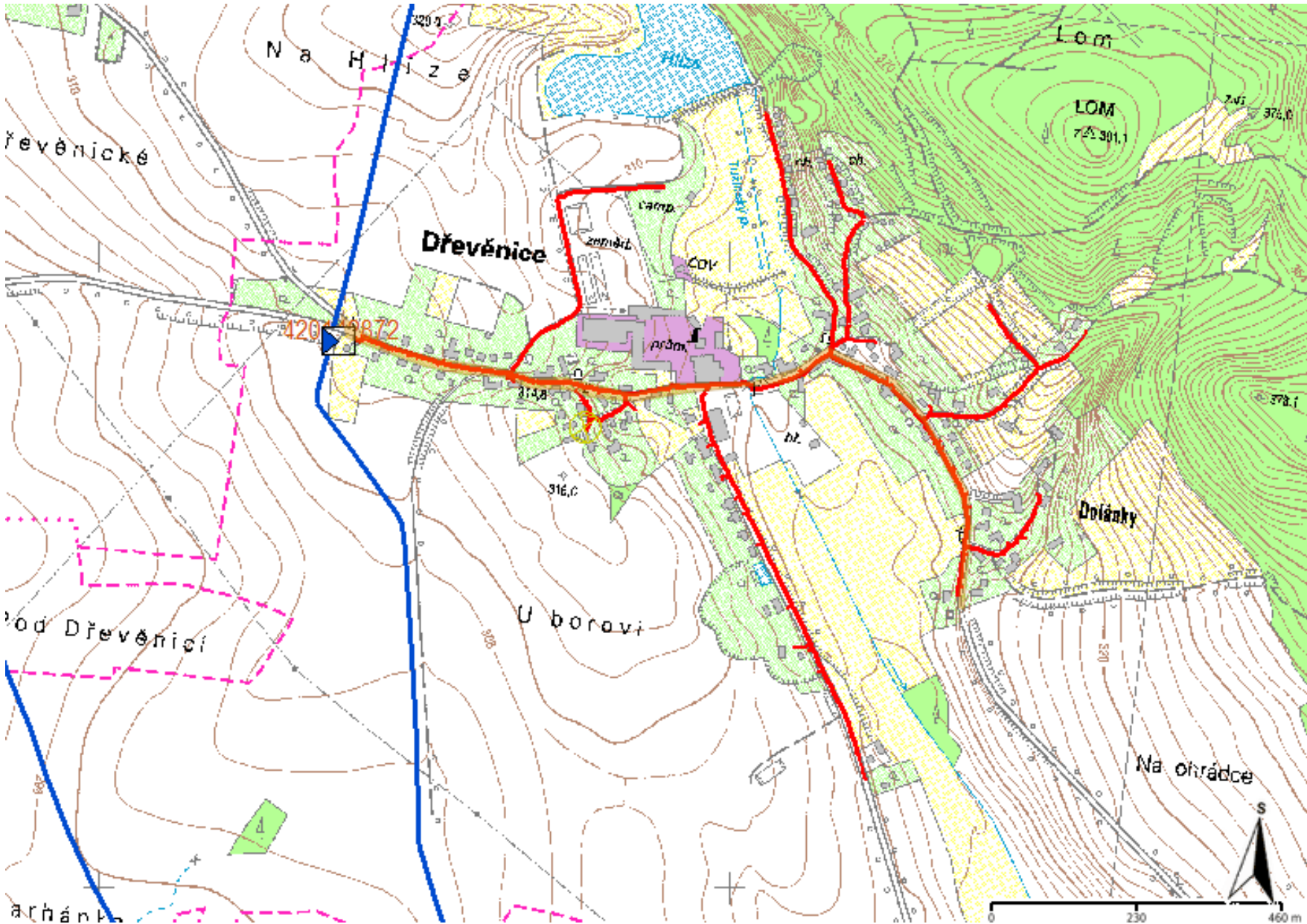
Zažádejte o vytyčení

Přílohy: Orientační zakres plynárenského zařízení, Detailní zakres plynárenského zařízení, Detailní zakres plynárenského zařízení, Detailní zakres plynárenského zařízení



**Příloha: Orientační zakres plynárenského zařízení. Tato příloha je nedílnou součástí stanoviska č. 5003106688 ze dne 23.07.2024.**

Provozovatel DS: GasNet, s.r.o.; Stavebník: ÚDRŽBA SILNIC Královéhradeckého kraje a.s. , Kutnohorská 59/23 , 50004 Hradec Králové. K.ú.: Dřevěnice.



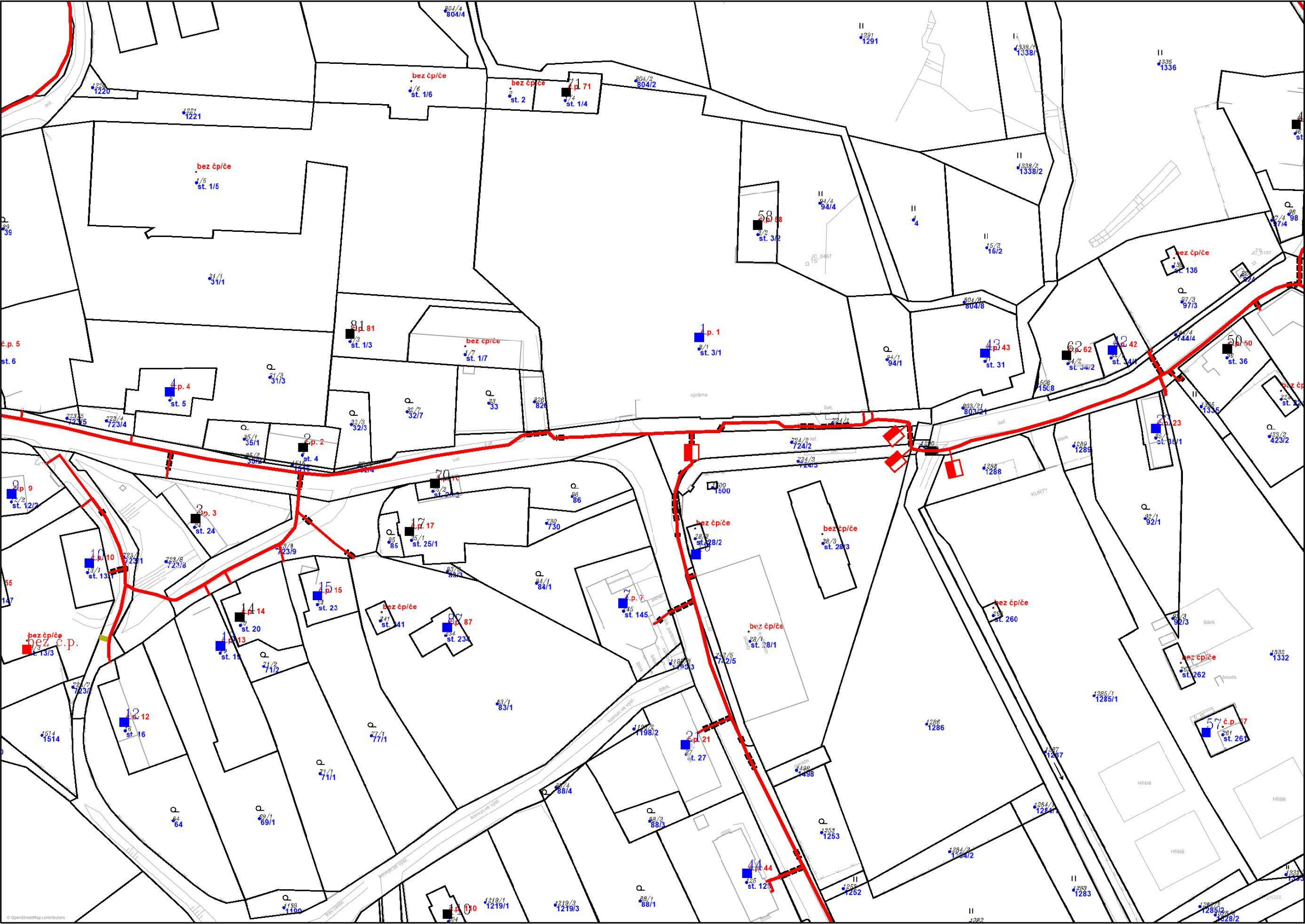
Legenda:	
linie plynovodu	
	NTL
	STL
	VTL
	WTL
	nefunkční
	plánovaná stavba před realizací
	ve výstavbě, neuvedeno do provozu
	regulační stanice
	ochranné zařízení
	kabel
	elektropřípojka
	kabel protikorozní ochrany
	anodové uzemnění
	stanice katodové ochrany
	pásmo vlivu anodového uzemnění SKAO
	neplynovodní zařízení/technologie (linie/bod/plocha)





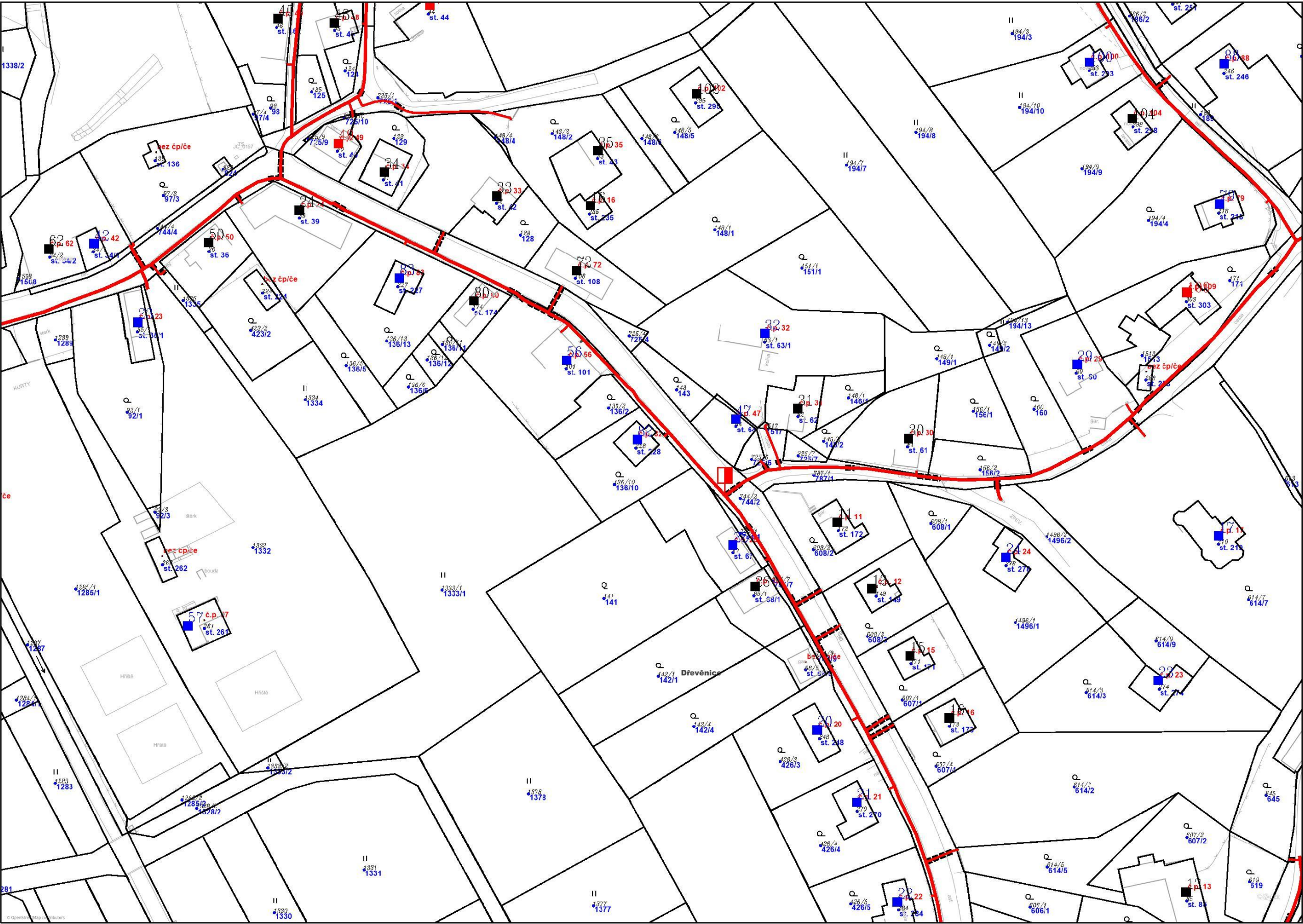
Legenda:	
	linie plynovodu
	NTL
	STL
	VTL
	WTL
	nefunkční
	plánovaná stavba před realizací
	ve výstavbě, neuvedeno do provozu
	regulační stanice
	ochranné zařízení
	kabel
	elektropřípojka
	kabel protikoroziční ochrany
	anodové uzemnění
	stanice katodové ochrany
	pásmo vlivu anodového uzemnění SKAO
	neplynovodní zařízení/technologie (linie/bod/plocha)





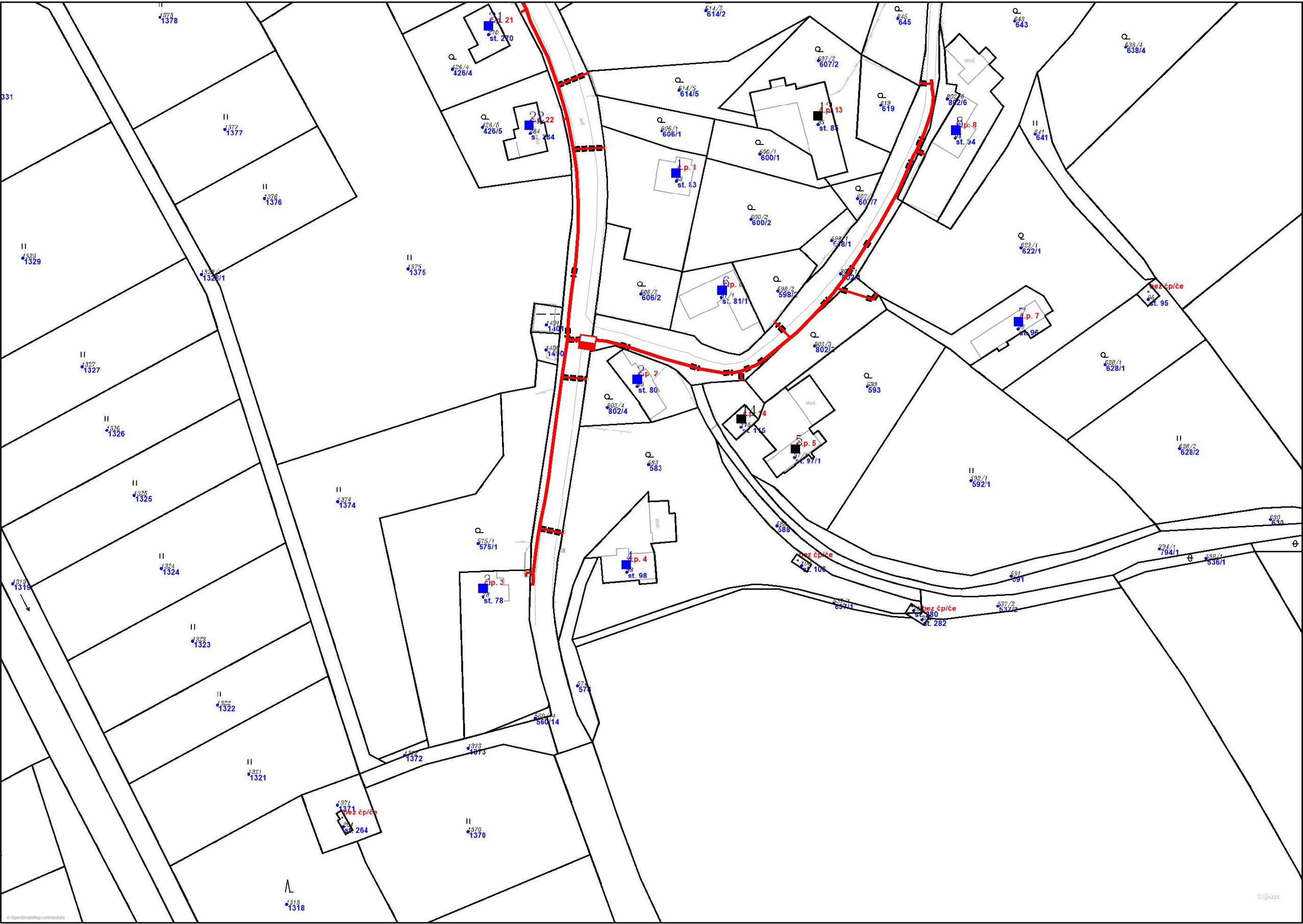
Legenda:	
	linie plynovodu
	NTL
	STL
	VTL
	WTL
	nefunkční
	plánovaná stavba před realizací
	ve výstavbě, neuvedeno do provozu
	regulační stanice
	ochranné zařízení
	kabel
	elektropřípojka
	kabel protikoroziní ochrany
	anodové uzemnění
	stanice katodové ochrany
	pásmo vlivu anodového uzemnění SKAO
	neplynovodní zařízení/technologie (linie/bod/plocha)





Legenda:	
	linie plynovodu
	NTL
	STL
	VTL
	WTL
	nefunkční
	plánovaná stavba před realizací
	ve výstavbě, neuvedeno do provozu
	regulační stanice
	ochranné zařízení
	kabel
	elektropřípojka
	kabel protikoroziční ochrany
	anodové uzemnění
	stanice katodové ochrany
	pásmo vlivu anodového uzemnění SKAO
	neplynovodní zařízení/technologie (linie/bod/plocha)





Legenda:	
linie plynovodu	
	NTL
	STL
	VTL
	WTL
	nefunkční
	plánovaná stavba před realizací
	ve výstavbě, neuvedeno do provozu
	regulační stanice
	ochranné zařízení
	kabel
	elektropřípojka
	kabel protikoroziční ochrany
	anodové uzemnění
	stanice katodové ochrany
	pásmo vlivu anodového uzemnění SKAO
	neplynovodní zařízení/technologie (linie/bod/plocha)

Provozovatel DS: GasNet, s.r.o.; Stavebník: ÚDRŽBA SILNIC Královéhradeckého kraje a.s., Kutnohorská 59/23, 50004 Hradec Králové. K.ú.: Dřevěnice.





Provozovatel DS: GasNet, s.r.o.; Stavebník: ÚDRŽBA SILNIC Královéhradeckého kraje a.s., Kutnohorská 59/23, 50004 Hradec Králové. K.ú.: Dřevěnice.



Provozovatel DS: GasNet, s.r.o.; Stavebník: ÚDRŽBA SILNIC Královéhradeckého kraje a.s., Kutnohorská 59/23, 50004 Hradec Králové. K.ú.: Dřevěnice.

